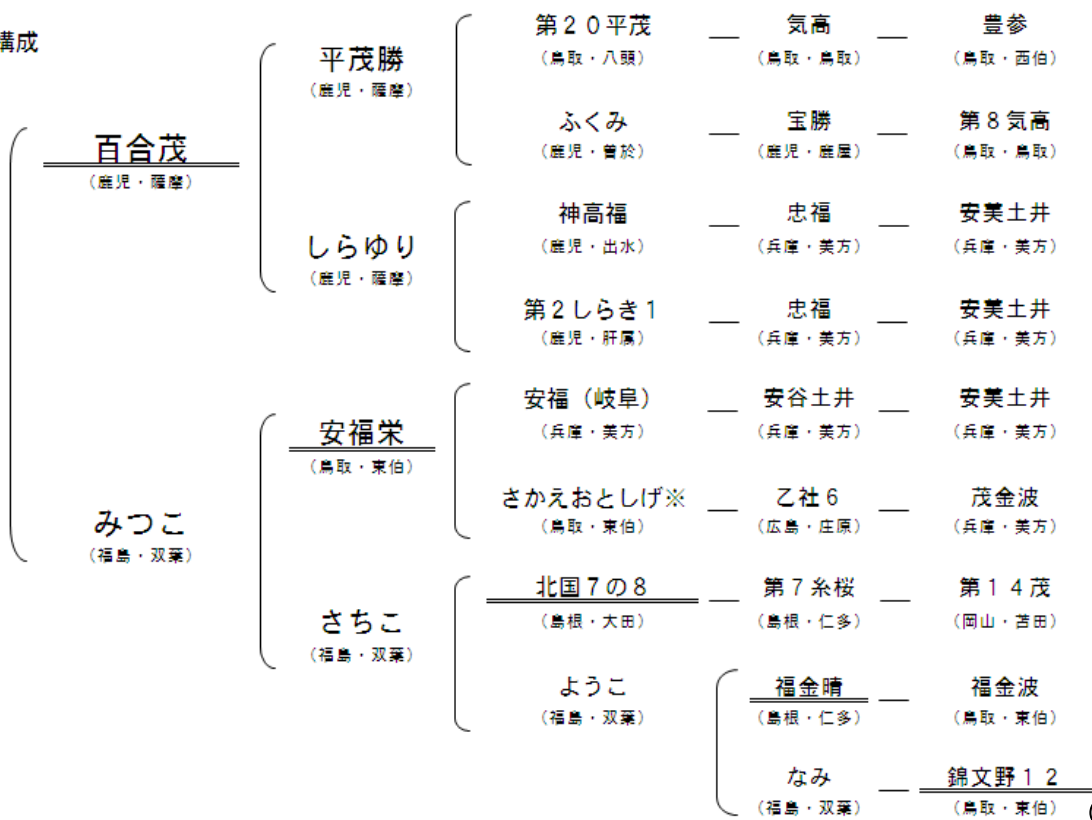




生年月日 平成20年8月21日 得点 82.5 登録番号 黒原 5 3 0 3 直検 DG 1.56
 繁殖者 双葉郡川内村 吉岡 清 氏

血統構成



百花繚乱、華々しく「高百合」

現場後代検定における枝肉成績では、脂肪交雑（以下 BMSNo.）の平均値が 8.4 という、これまで基幹種雄牛中第 1 位であった「喜多平茂」の BMSNo. 7.8 を抜いて歴代第 1 位の成績を記録しました。また枝肉重量は、500kg 超えの量的にも優れた形質を確認することができました。特に、去勢牛 10 頭の平均では、枝肉重量 520.4kg、BMS No. 9.2 と驚異的なものでした。また、本牛の父「百合茂」の成績（去勢枝肉重量 494.4kg、BMSNo. 7.9）を凌ぎ、インパクトのある数値が確認されました。中でも 10 頭中 4 頭が BMSNo. 11 と素晴らしいものであり、枝肉重量 585kg の牛もあり、かつてない種雄牛の登場となりました。平成 25 年 4 月、公益社団法人全国和牛登録協会福島県支部による育種価評価では、堂々第 1 位の脂肪交雑基準値 2.833 (3.52σ) を記録し、抜群の遺伝的改良が期待できます（表 1、2）。今後、福島県のみならず和牛業界において活躍が期待されるエース級種雄牛の誕生となり、福島県肉用牛改良に大いに貢献するものと考えています。

表1 基幹種雄牛の育種価評価(脂肪交雑順)

(全国和牛登録協会福島県支部 平成25年4月評価)

順位	名号	枝肉重量		ロース芯面積		バラの厚さ		皮下脂肪厚		脂肪交雑		後代数
		育種価	正確度	育種価	正確度	育種価	正確度	育種価	正確度	育種価	正確度	
1	高百合	77.465	0.87	16.275	0.86	1.221	0.83	-1.168	0.88	2.833	0.89	17
2	喜多平茂	56.678	0.89	8.624	0.88	1.07	0.85	-0.297	0.90	2.543	0.91	21
3	勝隼茂	72.138	0.88	8.426	0.86	1.029	0.83	0.026	0.88	2.487	0.89	16
4	隼平茂	36.414	0.94	12.367	0.93	0.454	0.91	-0.569	0.94	2.235	0.95	45
5	福景桜	42.069	0.90	14.431	0.89	0.394	0.86	-0.462	0.91	2.167	0.91	24
6	第1勝光	97.595	0.98	15.964	0.97	1.076	0.96	-0.305	0.98	2.136	0.98	133
7	日本桜	12.995	0.98	8.725	0.98	1.19	0.97	-0.009	0.98	2.049	0.98	160
8	登美貴	33.169	0.99	5.756	0.99	0.855	0.99	-0.147	0.99	1.837	0.99	942
9	福福栄	41.522	0.92	2.444	0.91	0.535	0.89	0.326	0.93	1.792	0.93	30

表2 高百合産子の枝肉成績(現場後代検定法)

No	血統			性	生時 体重	枝重	ロース芯	バラ厚	皮下脂肪	歩留	BMS.No.	格付
	父	祖父	曾祖父									
1	高百合	平茂勝	東平茂	去勢	42	585	86	9.3	2.1	77.6	11	A5
2	高百合	景東	高栄	去勢	37	577	64	8.7	2.6	74.0	11	A5
3	高百合	福寿幸	茂勝	去勢	38	527	81	8.7	1.7	77.7	11	A5
4	高百合	日本桜	東平茂	去勢	34	509	70	8.4	2.3	75.7	11	A5
5	高百合	平茂勝	安福165の9	去勢	39	576	75	8.5	2.0	75.8	9	A5
6	高百合	登美貴	東平茂	去勢	35	522	62	9.4	2.8	74.9	9	A5
7	高百合	北平安	第5隼福	去勢	23	474	59	8.2	2.0	74.8	9	A5
8	高百合	登美貴	安平照	去勢	30	454	56	7.0	2.0	73.8	8	A5
9	高百合	日本桜	第2平茂勝	去勢	35	456	49	8.0	1.8	73.8	7	A4
10	高百合	雲仙丸	東平茂	去勢	36	524	56	7.6	1.8	73.5	6	A4
			去勢		35	520.4	65.8	8.4	2.1	75.2	9.2	(100.0%)
11	高百合	北平安	第5隼福	雌	26	432	61	8.2	1.5	76.1	10	A5
12	高百合	第1勝光	北国7の8	雌	35	454	57	7.7	2.4	74.1	7	A4
13	高百合	第2平茂勝	第5隼福	雌	42	523	55	8.6	2.5	73.5	6	A4
14	高百合	登美貴	平茂勝	雌	34	428	48	7.0	1.1	74.0	6	A4
15	高百合	登美貴	平茂勝	雌	38	533	59	9.3	3.2	73.7	5	A3
			雌		35	474.0	56.0	8.2	2.1	74.3	6.8	(80.0%)
			全体		35	504.9	62.5	8.3	2.1	74.9	8.4	(93.3%)

※ ()内は4・5率

表3 高百合産子の枝肉成績(一般出荷)

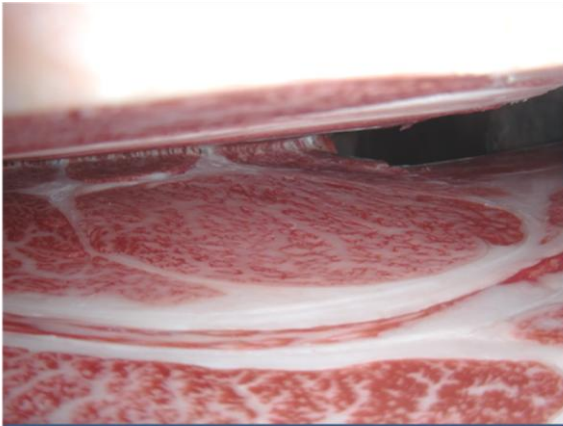
No	血統			性	生時 体重	枝重	ロース芯	バラ厚	皮下脂肪	歩留	BMS.No.	格付
	父	祖父	曾祖父									
1	高百合	景東	安福165の9	去勢	39	499	69	8.5	2.2	75.8	10	A5
2	高百合	福福栄	登美貴	去勢	29	486	59	7.3	1.4	74.6	9	A5
			去勢		34	492.5	64	7.9	1.8	75.2	9.5	(100.0%)

※ ()内は4・5率

推奨交配

肥育成績や期待できる遺伝的形質からみると、繁殖雌牛の父が「安福久」「勝忠平」「北平安」などで非常に優れた枝肉成績が期待できます。但し、改良の進んだ雌牛に交配することで十分優れた枝肉成績が期待できます。

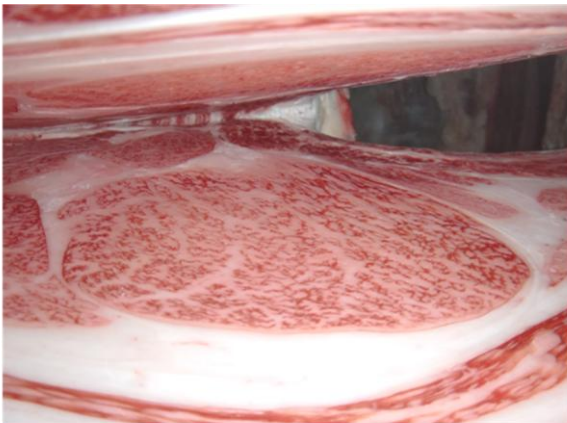
現場後代検定牛の枝肉写真（去勢）



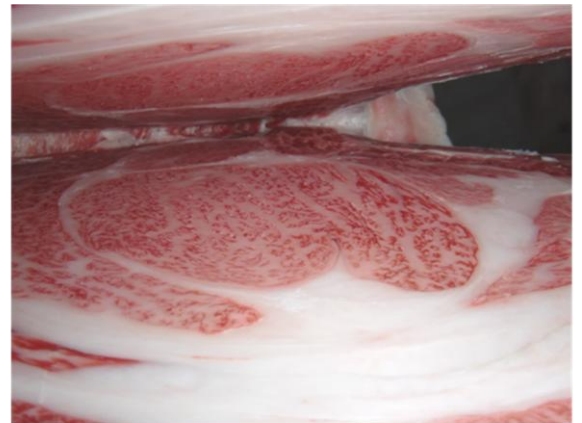
検定牛№1：高百合－平茂勝－東平茂
BMS№11 □-λ芯面積86cm² 枝肉重量585kg



検定牛№2：高百合－景東－高栄
BMS№11 □-λ芯面積64cm² 枝肉重量577kg



検定牛№3：高百合－福寿幸－茂勝
BMS№11 □-λ芯面積81cm² 枝肉重量527kg



検定牛№4：高百合－日本桜－東平茂
BMS№11 □-λ芯面積70cm² 枝肉重量509kg



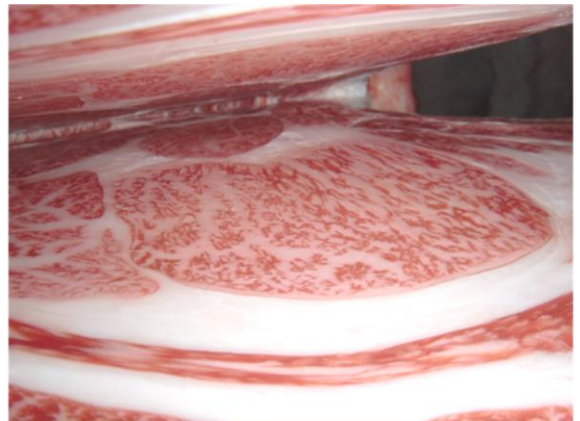
検定牛№5：高百合－平茂勝－安福165の9
BMS№9 □-λ芯面積75cm² 枝肉重量576kg



検定牛№6：高百合－登美貴－東平茂
BMS№9 □-λ芯面積62cm² 枝肉重量522kg



検定牛№7：高百合－北平安－第5集福
BMS№9 □-λ芯面積59cm² 枝肉重量474kg



検定牛№8：高百合－登美貴－安平照
BMS№8 □-λ芯面積56cm² 枝肉重量454kg

*なお、現場後代検定牛の枝肉写真については、福島県畜産研究所のホームページで公開しております！

一般出荷でました！また、A-5！



一般出荷№1：高百合－景東－安福165の9
BMS№10 □-λ芯面積69cm² 枝肉重量499kg



一般出荷№2：高百合－福福栄－登美貴
BMS№9 □-λ芯面積59cm² 枝肉重量486kg

新たに、「高百合」産子の去勢2頭から BMS№10、№9 という優れた成績が確認されました。検定牛と同様に、質量ともに優れた形質が判明しました（表3）。

今回の育種価解析には、この2頭の成績も含まれ、計17頭の後代数による育種価評価となりました（表1）。

種雄牛に関する問い合わせ先

福島県農業総合センター畜産研究所肉畜科 電話024-593-1223 FAX024-593-4977

凍結精液の問い合わせ先

県内 → 公益社団法人 福島県畜産振興協会 電話024-522-4222

県外 → 一般社団法人家畜改良事業団（最寄りの種雄牛センター 盛岡：019-683-2450 前橋：027-269-3311 等）